



DOSSIER DE PRESSE

# LA NEF, LA REFERENCE DE LA FINANCE ETHIQUE

laNef  
finance éthique



## SOMMAIRE

|   |           |
|---|-----------|
| <b>1 / LA NEF, UN ACTEUR DIFFÉRENT DANS LE SECTEUR BANCAIRE</b>             | <b>4</b>  |
| 1/1 L'éthique individuelle pour donner du sens à l'argent                   | 4         |
| 1/2 Une histoire en plusieurs étapes  | 4-5       |
| 1/3 Des valeurs à cœur  | 5         |
| <b>2 / UNE ORGANISATION EN PHASE AVEC LES PRINCIPES FONDATEURS</b>          | <b>6</b>  |
| 2/1 L'Assemblée Générale des sociétaires                                    | 6         |
| 2/2 Le partage des décisions  | 6-8       |
| 2/3 Une organisation interne en cohérence avec le projet d'entreprise       | 8         |
| <b>3 / UNE VIE COOPÉRATIVE CRÉATRICE DE LIENS</b>                           | <b>9</b>  |
| 3/1 Un réseau de sociétaires actifs sur tout le territoire                  | 9         |
| 3/2 Une vie coopérative plus collective dans l'avenir                       | 9         |
| 3/3 Des événements fédérateurs  | 9         |
| <b>4 / DES ACTIVITÉS ENGAGÉES POUR UNE ÉCONOMIE RESPONSABLE</b>             | <b>10</b> |
| 4/1 Une épargne responsable et transparente                                 | 10        |
| 4/2 Une activité crédit pour financer des projets novateurs et responsables | 11        |
| 4/3 Des produits financiers innovants                                       | 12        |
| 4/4 De nouvelles solutions financières toujours éthiques et durables        | 12        |
| <b>5 / QUELLES PERSPECTIVES POUR L'AVENIR</b>                               | <b>14</b> |
| 5/1 Harmonisation de la réglementation bancaire européenne                  | 14        |
| 5/2 Déploiement sur le territoire   |           |
| 5/3 Nouvelle offre  | 15        |
| <b>6 / LA NEF EN CHIFFRES</b>   | <b>16</b> |
| 6/1 Résultat de l'exercice 2014   |           |
| 6/2 Focus sur l'activité prêt   |           |
| <b>7 / TÉMOIGNAGES</b>  | <b>17</b> |
| 7/1 Béatrice Barras, co-fondatrice de la coopérative Ardelaine              | 17        |
| 7/2 François-Ghislain Morillion, co-fondateur de Veja                       | 18        |
| 7/3 Stéphane Daniel, créateur d'Arplay                                      | 18-19     |
| 7/4 Chantal Hirschauer, gérante d'Eurosylva                                 | 19        |
| <b>ANNEXES</b>  | <b>20</b> |
| Charte de la Nef  | 21-22     |
| Manifeste pour une banque éthique   | 23-26     |



# 1 / LA NEF UN ACTEUR UNIQUE DANS LE SECTEUR FINANCIER

Unique établissement financier de France engagé depuis plus près de 30 ans dans la gestion transparente de l'épargne citoyenne, la Nef n'a pas attendu la crise financière pour agir selon des principes éthiques, ni pour considérer que la finance doit être au service de la personne et de la société.

## 1 / 1 L'ETHIQUE INDIVIDUELLE POUR DONNER DU SENS A L'ARGENT

Légalement et juridiquement, rien ne différencie la Nef d'un autre établissement financier. C'est dans la philosophie développée au quotidien que s'affirme sa singularité. Singulière de par son statut de finance éthique, la Nef l'est aussi en tant qu'établissement financier : **son activité de collecte d'épargne et d'octroi de crédits** est résolument dirigée vers le **financement de projets** professionnels, associatifs ou encore portés par des collectivités locales ou des particuliers, et **ce à des fins d'utilité sociale et/ou environnementale**.

La double activité de collecte d'épargne et d'octroi de crédits de la Nef s'exerce avec une garantie fondamentale : **l'utilisation transparente des fonds dans le respect des valeurs affichées**. Les épargnants ont en effet la possibilité d'exercer leur responsabilité sur leur argent en choisissant le domaine d'utilisation de leur épargne.

*entre épargne et crédit, à la différence de la majorité des banques qui financent leurs opérations de prêts aux ménages et aux entreprises en se refinançant sur le marché. Pour autant, notre société financière agréée par la Banque de France est soumise aux mêmes obligations réglementaires.»* commente Jean-Marc De Boni, le Président du Directoire.

L'action de la Nef, qui place la personne humaine et l'écologie au centre des décisions économiques et financières, vise donc à permettre à chacun de comprendre les circuits financiers et ainsi d'agir de façon consciente avec son argent. « **La question de la responsabilité vis à vis de l'argent est devenue centrale aux yeux de tous depuis la crise de 2008.** Or, si certains débats cherchent à discerner la part respective de responsabilité entre les banquiers et les politiques, le citoyen n'est jamais évoqué. Pourtant il est concerné, d'abord en tant que contribuable quand l'état doit intervenir avec des fonds publics mais également du fait que ses dépôts sont utilisés avant qu'il ne les récupère. Il y a donc bien une coresponsabilité du banquier, du politique et du citoyen. Il faut donner à ce dernier les moyens de l'exercer. » précise Jean-Luc Seigneux, Président du Conseil de Surveillance.

La Nef a déjà accueilli plus de **36 000 sociétaires et épargnants** qui ont choisi d'exercer leur responsabilité sur leur argent en souscrivant au capital de la coopérative, en ouvrant un compte d'épargne ou en bénéficiant d'un prêt. Ils sont rejoints **chaque mois par quelque 200 nouveaux sociétaires**. Tous sont détenteurs de parts du capital et d'un droit de vote en Assemblée Générale annuelle, dans le respect du principe coopératif : «une personne = une voix».

## 1 / 2 UNE HISTOIRE EN TROIS ÉTAPES

### PREMIÈRE ÉTAPE :

À l'origine du projet de la Nef en **1978**, un petit groupe d'hommes et de femmes souhaitant expérimenter des relations d'entraide par l'argent. Ils créent ainsi **l'Association La NEF** en s'inspirant des banques éthiques existant déjà en Allemagne et aux Pays-Bas.

Leur objectif consiste alors à organiser et développer leurs relations en rendant plus consciente la circulation de l'argent dans un esprit de fraternité et à des fins d'utilité sociale. Ils souhaitent mettre en place des **outils financiers destinés à des projets alternatifs innovants**, n'intéressant pas à l'époque



Siège sociale et administratif de la Nef à Vaulx - en - Velin (69)



«La transparence pour nous consiste à dire et montrer ce qui est nécessaire pour que chacun puisse apprécier de manière éthique ce qui est fait par la coopérative...» Jean-Luc Seignez

Marville Solaire - Prêt n°4312

les réseaux bancaires classiques, comme le premier projet financé, l'installation d'une exploitation agricole en biodynamie.

## DEUXIÈME ÉTAPE :

La nouvelle loi bancaire de 1984 contraint l'association à changer de forme juridique pour poursuivre son activité. **En 1988**, pas moins de 650 personnes se rassemblent pour créer la **Société financière de la Nef**. La Nef a alors tout d'une banque, à une exception près : elle n'est pas autorisée à recevoir et à gérer des comptes à vue (comptes chèques, livrets) mais uniquement des dépôts à plus de deux ans. Elle devra donc se contenter des ressources de comptes à terme bloqués sur plus de deux ans pour réaliser des prêts adaptés. Elle devra aussi trouver des compléments de revenus, les seules marges entre épargne et crédit à moyen terme ne suffisant pas à faire vivre un établissement. Ces compléments seront amenés par un partenariat commercial noué avec le Crédit Coopératif.

Cependant, le handicap originel que constitue l'impossibilité de pouvoir accompagner ses sociétaires au quotidien poursuit encore la Nef aujourd'hui car, même si elle a, depuis, très largement franchi le seuil des 2,3M€ de capital (ses 33.000 sociétaires lui permettent d'afficher un capital de 30 M€), la réglementation bancaire s'est considérablement durcie. Depuis le début des années 1990, n'est pas banque qui se contente de respecter les critères requis, il en faut un de « plus », propre à la France et singulier : la garantie (appelée « adossement ») d'une banque pré-existante et jugée suffisamment solide.

## TROISIÈME ÉTAPES :

En ce sens, 2014 est, pour la Nef, une année particulière. En effet, à l'aune des évolutions de la réglementation bancaire européenne, la Nef est désormais autorisée à offrir à ses sociétaires la possibilité d'ouvrir directement auprès d'elle un Livret. Premier pas vers les comptes chèques et autres formes d'épargne à vue. Enfin, les sociétaires de la Nef peuvent avoir une relation quotidienne et directe avec leur coopérative et nombre d'entrepreneurs peuvent faire financer l'ensemble de leurs besoins en cohérence avec leurs valeurs. Cette possibilité attendue depuis 25 ans amène aujourd'hui la coopérative à investir massivement dans l'évolution des compétences, dans son outil informatique... et dans l'approfondissement de sa raison d'être.

## 1 / 3 DES VALEURS A COEUR

.....

Depuis près de 30 ans, la Société financière de la Nef n'a eu de cesse de se développer autour de **principes forts** :

- **la fraternité**, au sens de solidarité et de coopération, comme principe au fondement des relations économiques, en opposition à l'égoïsme qui y règne souvent ;
- **la liberté**, dans le sens du respect de la personne humaine, de la liberté d'esprit et des choix individuels ;
- **l'égalité**, au sens des principes coopératifs : double qualité des membres et répartition des pouvoirs.

Pour que l'exercice de l'éthique et de la responsabilité individuelle soit possible, la Nef a également mis **la transparence** au cœur de son fonctionnement. « Cette transparence n'est pas un but en soi mais un moyen pour chaque épargnant d'exercer son propre jugement sur l'usage qui est fait de son argent. Nous sommes donc transparents sur nos processus de fonctionnement et sur l'usage que nous faisons de l'argent qui nous est confié » déclare Jean-Marc De Boni, Président du Directoire.

« Comme pour la vitre dont la transparence permet de regarder aussi bien de l'extérieur que de l'intérieur, la transparence pour nous consiste à dire et montrer ce qui est nécessaire pour que chacun puisse apprécier de manière éthique ce qui est fait par la coopérative; c'est aussi se donner les moyens de percevoir les intentions de ceux qui s'adressent à nous, porteurs de projets ou épargnants. Ces derniers l'expriment par leur adhésion au projet de la Nef (statuts, charte, « Manifeste ») mais aussi en orientant l'usage souhaité de leurs dépôts. » analyse Jean-Luc Seignez.

Chaque année, la Nef publie donc, avec son rapport annuel, la **liste intégrale des prêts débloqués** pendant l'année en précisant leurs principales caractéristiques. Tous les épargnants et les sociétaires ont accès à ce document qui leur permet de « voir » concrètement à quoi sert l'argent qu'ils ont confié à la Nef.

« Avec la perte de confiance actuelle dans les grands groupes bancaires, la crise a révélé que nous sommes crédibles, que l'argument de la transparence est le bon » conclut Étienne Javelle, Secrétaire Général, membre du Directoire de la Nef.

## 2 / UNE ORGANISATION EN PHASE AVEC LES PRINCIPES FONDATEURS

Société financière, la Nef est constituée sous forme de coopérative à capital variable. Son capital est détenu par les sociétaires, qui en sont donc propriétaires.

### 2/1 L'ASSEMBLEE GENERALE DES SOCIETAIRES

Lors de l'Assemblée Générale qui les réunit une fois par an, les sociétaires disposent tous d'un droit de vote selon le principe « une personne = une voix ». Ils décident des grandes orientations de la Nef et de l'affectation du résultat. L'Assemblée Générale nomme également les membres du Conseil de Surveillance et donne quitus de gestion au Directoire. En 2014, la forte mobilisation des sociétaires de la Nef autour de son Congrès et de ses Assemblées Générales Ordinaire et Extraordinaire, a abouti à une évolution majeure des statuts de la Nef, permettant une évolution progressive vers la banque de plein exercice.



Assemblée Générale 2013 à Nantes le 25 mai 2014

### 2/2 LE PARTAGE DES DECISIONS

« Concernant la direction de l'entreprise, le choix d'opter pour la forme Conseil de Surveillance/Directoire plutôt que Conseil d'Administration/Direction Générale me paraît aller dans le sens d'une plus grande séparation des pouvoirs. Un peu comme si on avait d'un côté « l'exécutif » [le Directoire] et de l'autre le « législatif » [le Conseil de Surveillance]. Il faut entendre par « législatif », l'élaboration des règles que nous nous donnons [statuts, charte, décisions d'AG] et leur respect ainsi que l'observation des règles qui nous sont imposées [réglementation bancaire] sans oublier celles liées à la bonne gestion et à la bonne gouvernance. Bien entendu, les orientations stratégiques sont discutées entre les deux instances. Mais au final, la richesse de cette organisation reste dépendante de l'intelligence de l'articulation entre les personnes. » confie Jean-Luc Seigniez, actuel Président du Conseil de Surveillance.

### LE DIRECTOIRE : ORGANE DE GESTION

La gestion de la Nef est assurée par un Directoire, composé de trois personnes nommées par le Conseil de Surveillance qui exerce ses fonctions sous son contrôle. « La recherche de la collégialité dans le Directoire est prévue par la loi. Mais au-delà de cette obligation, le travail collégial nous paraît indispensable à la bonne gestion d'une entreprise : ensemble nous sommes plus attentifs aux enjeux et nos réponses sont plus complètes. » indique Jean-Marc De Boni, son président et donc représentant juridique de l'entreprise.

#### Jean-Marc de Boni, Président du Directoire



Crédit : Nicolas Robin

Après une formation d'économiste en France et en Grande-Bretagne, il a rejoint le milieu bancaire avec une conviction forte : la banque doit être au service du développement humain. Durant plus de 20 ans, il a ainsi exercé plusieurs responsabilités. Tout d'abord dans une banque régionale puis, durant 15 ans, au sein d'un groupe mutualiste. Il a ainsi créé l'activité « Entreprises » de ce groupe en région Rhône-Alpes. Humaniste passionné de montagne et de mer, milieux qui ont forgé son humilité et son profond respect de la nature, il est acteur du respect de l'Homme et de son environnement. Il a donc très vite souhaité entraîner les entrepreneurs qu'il finançait dans une démarche de responsabilité sociale et environnementale (notamment par la création, en 2004, du premier autodiagnostic développement durable destiné aux PME). Indigné par la financiarisation de la banque et de l'économie, c'est tout naturellement que son engagement l'a amené jusqu'à la Nef.

Arrivé en février 2009 pour assumer la fonction de Directeur Général de la Nef, convaincu que la banque et la finance ont un rôle incitatif fort à jouer dans l'émergence et le développement de comportements responsables de la société civile et de solutions alternatives, il a rapidement intégré le Directoire pour avancer avec Jacky Blanc et Étienne Javelle sur le chemin de la Banque Éthique Européenne. Le 1er juillet 2011, il succède à Jacky Blanc à la Présidence du Directoire de la Nef.



### Étienne Javelle, Secrétaire Général Membre du Directoire



Crédit: Nicolas Robin

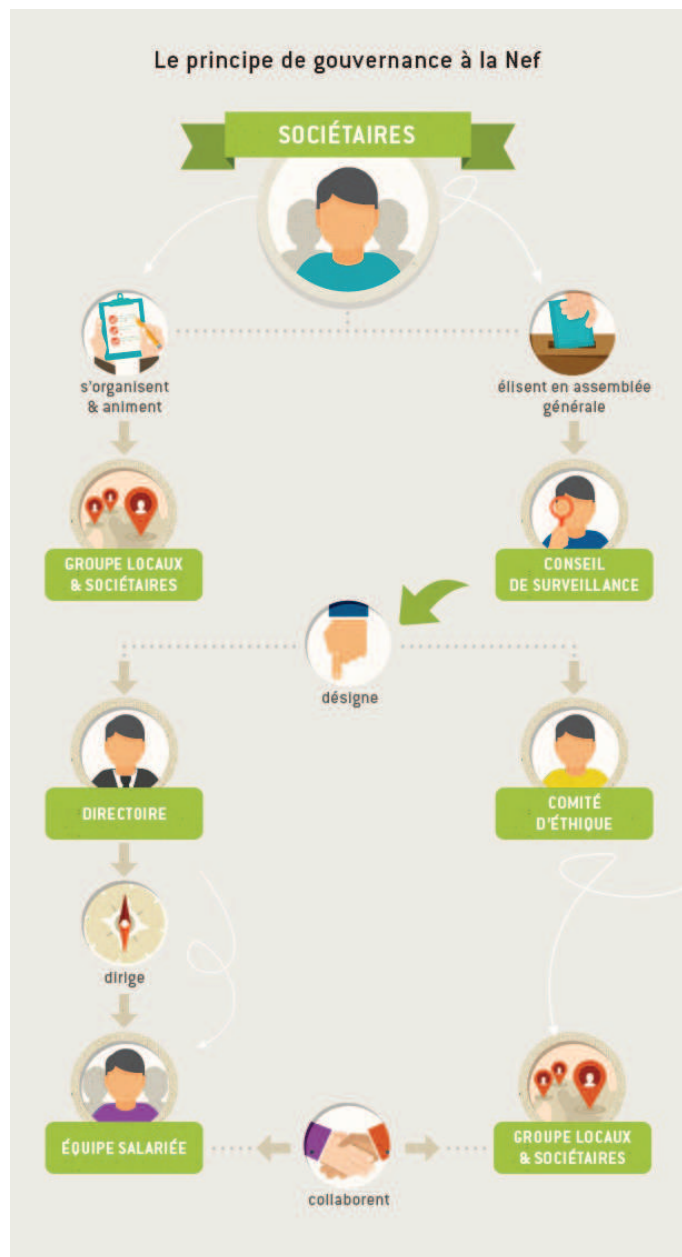
Lors de son arrivée à la Nef en 1994, Etienne a participé à la mise en place du système informatique puis a pris en charge successivement la gestion de l'épargne et une partie de la production des crédits. Dans le même temps, il s'est impliqué dans la gestion et l'établissement des budgets prévisionnels. Entré au Directoire en 2004, il est en charge du contrôle de gestion et assume le secrétariat général de la société ; il est également responsable des engagements, et à ce titre il participe au comité des engagements qui décide de l'accord des prêts à la Nef.

### Frédéric Moukarim, Directeur du Développement



Crédit: Nicolas Robin

Le parcours personnel de Frédéric Moukarim l'a amené à s'ouvrir à plusieurs cultures, à plusieurs modes de fonctionnement, dans le respect des personnes. De la PME au Gabon (où il est né) à un grand établissement de crédit français, où il a acquis son expérience bancaire, Frédéric a toujours placé l'humain au-dessus de toute autre considération. En février 2010, il rejoint la Nef en tant que Responsable du Back - Office et membre du Comité de Direction. En janvier 2012, et ce à la suite d'un rigoureux processus de recrutement, le Conseil de Surveillance nomme Frédéric Moukarim en qualité de membre du Directoire, avec la fonction de Directeur du Développement.



## 2 / UNE ORGANISATION EN PHASE AVEC LES PRINCIPES FONDATEURS

### LE CONSEIL DE SURVEILLANCE : ORGANE DE SURVEILLANCE

Élu par l'Assemblée Générale des sociétaires, le Conseil de Surveillance de la Nef est composé de 7 personnes. Il veille à ce que les décisions prises par le Directoire permettent un bon développement de la Nef non seulement dans le respect des contraintes bancaires, mais aussi des valeurs de sa Charte.

Les membres du Conseil de Surveillance sont issus soit d'un processus interne qui permet l'émergence de candidatures parmi les sociétaires, soit de réseaux partenaires de la Nef, institutionnels ou de terrain. Ils ont tous en commun le fait d'être fortement ancrés dans des courants qui portent les mêmes valeurs que la Nef.

#### — Les membres du conseil de surveillance

##### PRÉSIDENT

###### — Jean-Luc Seigne, 55 ans

Exercice de fin de mandat : 2021

*Co-gérant du GAEC Champs Libres (entreprise agricole).*

##### VICE-PRÉSIDENT

###### — Jean-Pierre Caron, 62 ans

Exercice de fin de mandat : 2021

*Président du Comité d'audit, Représentant Nef à l'Institute for social Banking (ISB), Trésorier de la Fondation Terre de Liens.*

##### PRÉSIDENT DE LA COMMISSION VIE COOPÉRATIVE

###### — Benoist Deschamps, 45 ans

Exercice de fin de mandat : 2018

*Administrateur de l'Association de Développement de l'Économie Sociale et Solidaire du pays de Brest.*

##### PRÉSIDENT DE LA COMMISSION BANQUE

###### — Jean Rémy, 64 ans

Exercice de fin de mandat : 2018

*Gérant de la Société de Participations d'Investissements et de Conseil (SPIC) d'Achères (78).*

##### MEMBRES

###### — Cécile Galoselva, 42 ans

Exercice de fin de mandat : 2019

*PDGère d'Étic SAS, Vice-Présidente de l'Association, Le Bord de Mer (Centre d'accueil).*

###### — Charles-Henry Savary de Beauregard, 71 ans

Exercice de fin de mandat : 2017

*Gérant de R-Phonie, Membre du CA de l'ADAPE du Rhône. Membre du Conseil de Surveillance d'ÉPI.*

###### — Association Terre de Liens

Exercice de fin de mandat : 2021

*Représenté par René Becker, Président de l'Association Terre de Liens*

###### — Sylvie Coudret,

Exercice de fin de mandat : 2021

###### — Philippe Pivan,

Exercice de fin de mandat : 2021

*Animateur du Collectif pour une Transition Citoyenne à Carcassonne.*

###### — Pierre-Emmanuel Valentin, 60 ans

Démissionnaire le 10/10/2014

###### — Crédit Coopératif

Exercice de fin de mandat : 2017

*Représenté par Laurence Moret puis depuis le 30/09/2014, par Patrick Fellous, 56 ans.*

#### — Participent également aux réunions du conseil

###### — Martine Basiletti, 59 ans

*Représentante du Comité d'entreprise - Collège Employé*

###### — Julien Le Couturier, 35 ans

*Représentant du Comité d'entreprise - Collège Cadre*

###### — Un membre du Comité d'éthique

###### — Le Directoire de la Nef



## LE COMITE D'ETHIQUE

Crée en 2003 à l'initiative du Conseil de Surveillance, le Comité d'Ethique est composé de sociétaires et de personnalités des réseaux de l'économie sociale et solidaire. Nommé par le Conseil de Surveillance, il a pour mission d'apporter une réflexion sur les problématiques auxquelles la société est confrontée.

En résumé : «*veiller à ce que les acteurs dont le métier est d'avoir, comme on dit, le nez dans le guidon, ne soient pas conduits, petit à petit, à faire de leur action un but en soi, mais la confrontent en permanence aux valeurs de la charte fondatrice de la Nef.*»



Laura Winn  
Présidente



Philippe Leconte



Béatrice Poncin



Marie-Thérèse Ducourau



Henri Morinière



Philippe Pascal

## 2/ 3 UNE ORGANISATION INTERNE EN COHERENCE AVEC LE PROJET D'ENTREPRISE

L'équipe salariée de la Nef est constituée d'hommes et de femmes engagés qui apportent une diversité d'expériences et de parcours, génératrice de richesse. Au 31 décembre 2014, une soixantaine de personnes, dont plus de la moitié avait moins de 38 ans, travaillait sous la responsabilité du Directoire.

« Notre préoccupation humaine a toujours été très profonde dans notre fonctionnement interne. Cette attention à l'autre appartient à chacun d'entre nous, dirigeants ou salariés. Aussi sommes-nous restés sur une échelle de salaires de un à cinq, et un système d'intéressement égalitaire limité à l'équivalent d'un mois du salaire moyen. De même, le budget des augmentations générales de salaires n'est jamais distribué de façon uniquement proportionnelle, mais soit de façon égalitaire en euro soit proportionnelle bornée (minimum et maximum en euro). Cela nous permet d'être solidaires des revenus les moins élevés » expose Jean-Marc de Boni.

Au siège installé dans le **Grand Lyon**, au Carré de Soie à Vaulx-en-Velin, s'ajoutent trois délégations à **Paris, Nantes et Toulouse**.

« Notre objectif n'est pas d'avoir une multitude d'agences. Nous envisageons de compléter ce maillage territorial par des **banquiers itinérants** qui seront le visage humain de la Nef, nos sociétaires pouvant aussi s'appuyer sur Internet pour tout ce qui est transactionnel et sur un plateau téléphonique auquel ils accéderont directement et au sein duquel ils auront un/une interlocuteur/trice clairement identifié/e » annonce Jean-Marc de Boni.

Au 31/12/2014 la Nef compte 6 banquiers itinérants sur l'ensemble du territoire :

- 2 banquiers itinérants rattachés à la Délégation de Paris à Lille et Strasbourg,
- 2 banquiers itinérants rattachés à la Délégation de Lyon à Forcalquier et Marseille,
- 1 banquiers itinérant rattaché à la Délégation de Toulouse à Bordeaux,
- 1 banquiers itinérant rattaché à la Délégation de Nantes à Caen.

De plus, un travail sur le terrain étroitement lié à la vie coopérative de la Nef qui a su tisser un réseau de groupes locaux dans l'ensemble de l'hexagone.

## → Délégations des Professionnels

**Délégation de Paris**  
35 rue de Lyon  
75012 Paris  
Code d'accès de l'immeuble : 2507  
Tél : 01 44 87 00 04  
Courriel : [delegation.paris@lanef.com](mailto:delegation.paris@lanef.com)

**Banquier itinérant :**  
Alice Longuépé  
Union Régionale des SCOP  
3-5 rue Camille Guérin  
59800 Lille  
Tél : 03 66 72 28 44  
Courriel : [a.longuepe@lanef.com](mailto:a.longuepe@lanef.com)

Olivier Guillembert  
Tour Sébastopol  
3 quai Kléber  
67000 Strasbourg  
Tél. : 03 88 23 71 00  
courriel : [o.guillembert@lanef.com](mailto:o.guillembert@lanef.com)

**Délégation de Nantes**  
2 rue Crucy  
44000 Nantes  
Tél : 02 40 48 52 44  
Courriel : [delegation.nantes@lanef.com](mailto:delegation.nantes@lanef.com)

**Banquier itinérant :**  
Guilhem Renault  
Maison des Solidarités  
51 quai de Juillet  
14000 Caen  
Tél : 02 61 53 06 87  
Mobile : 06 19 44 39 90  
Courriel : [g.renault@lanef.com](mailto:g.renault@lanef.com)

**Délégation de Toulouse**  
Le Dragon rouge  
7 rue Alaric II  
31000 Toulouse  
Tél : 05 34 30 53 10  
Courriel : [delegation.toulouse@lanef.com](mailto:delegation.toulouse@lanef.com)

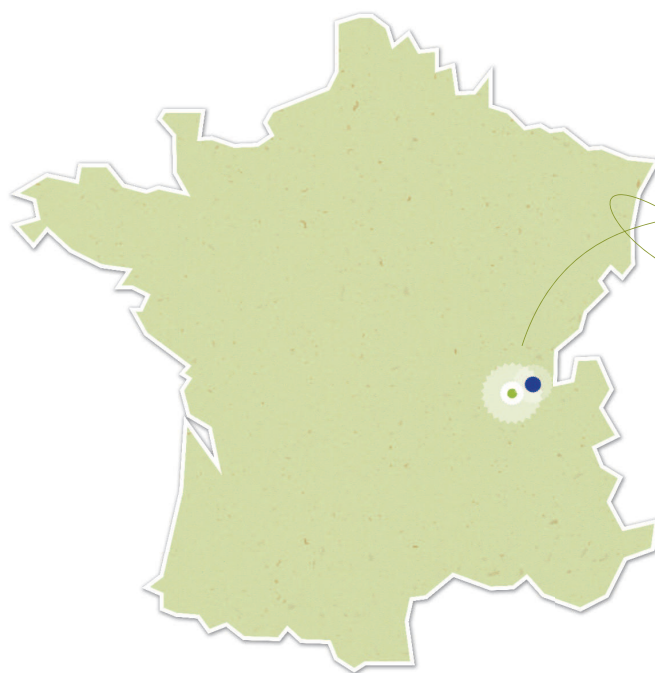
**Banquier itinérant :**  
Audrey Jonas  
La Ruche à la Philomatique  
66 rue Abbé de l'Épée  
33000 Bordeaux  
Tél. : 03 66 72 28 44  
courriel : [a.jonas@lanef.com](mailto:a.jonas@lanef.com)

**Délégation de Lyon**  
Immeuble Woopa  
8 avenue des Canuts - CS 60032  
69517 Vaulx-en-Velin Cedex  
Tél : 04 72 69 64 43  
Courriel : [delegation.lyon@lanef.com](mailto:delegation.lyon@lanef.com)

**Banquier itinérant :**  
Béatrice Chauvin  
Mobile : 06 23 52 03 87  
Courriel : [b.chauvin@lanef.com](mailto:b.chauvin@lanef.com)

Mathieu Gros  
La Ruche  
28 Bd National  
13001 Marseille  
Tél : 07 76 36 30 35  
Courriel : [m.gros@lanef.com](mailto:m.gros@lanef.com)

...> **Délégation  
des Particuliers**



**Délégation des Particuliers**  
Immeuble Woopa  
8, avenue des Canuts - CS 60032  
69517 Vaulx-en-Velin Cedex  
Tél : 04 81 65 00 00  
Courriel : [delegation.particuliers@lanef.com](mailto:delegation.particuliers@lanef.com)



## 3 / UNE VIE COOPERATIVE CREATRICE DE LIENS

Outre l'Assemblée Générale annuelle, temps fort de la vie coopérative de la Nef, sont organisées chaque année des réunions locales sur l'ensemble du territoire, et ce afin d'établir des relations de proximité entre épargnants et emprunteurs. Rencontres moins formelles, elles permettent d'accentuer l'ancrage local et régional.

### 3/ 1 UN RESEAU DE SOCIETAIRES ACTIFS SUR TOUT LE TERRITOIRE

La Nef compte plus de 36 000 sociétaires, dont 250 sociétaires actifs, bénévoles, engagés individuellement ou au sein d'un groupe local.

Véritables ambassadeurs de la Nef sur le terrain, les sociétaires actifs font rayonner la Nef sur les territoires en fonction de leurs aspirations, disponibilités et compétences.

La coopérative met en œuvre un fonctionnement favorisant la démocratie participative à tous les niveaux. Les membres des Groupes Locaux, ancrés au cœur des territoires, participent ainsi aux Assemblées des Coordinateurs Locaux (ACL) et au Confluent de Délégation qui favorisent la circulation de l'information et le partage d'idées entre les différentes parties prenantes de la coopérative. Véritables clefs-de-voute de la représentation des sociétaires, ces rencontres permettent de mettre en adéquation les besoins des sociétaires et la stratégie de la coopérative.

Une équipe salariée est dédiée à l'animation de la Vie coopérative, avec un(e) Responsable Vie Coopérative dans chaque délégation, et une Coordinatrice Nationale Vie Coopérative au siège.

### 3/ 2 UNE VIE COOPERATIVE PLUS COLLECTIVE DANS L'AVENIR

A fin 2014, il y avait sur le territoire 25 groupes locaux conventionnés et 25 groupes locaux en émergence. La répartition des responsabilités entre les sociétaires de chaque groupe permet d'alléger la tâche de chacun et ainsi d'accueillir plus de sociétaires souhaitant s'engager dans ces actions bénévoles.

Une fois ces groupes locaux créés, chacun a un représentant au sein de quatre groupes régionaux qui se retrouvent dans des « Confluents de délégations ». Ces rencontres permettent de

faire remonter les besoins du terrain et de faire émerger de nouvelles idées à partir du croisement des expériences.

« Il y a un triple enjeu dans le développement d'une vie coopérative dynamique qui tient à la triple nature potentielle du sociétaire : l'enjeu démocratique du coopérateur, l'enjeu opérationnel de l'acteur de terrain, l'enjeu culturel du militant relié au monde. Cette vie coopérative, antidote contre la perte de l'âme et des valeurs, doit s'épanouir dans des processus démocratiques remontants. La perspective d'incarner une banque éthique serait incomplète si elle n'avait pour base une banque citoyenne. » souligne encore Jean-Luc Seigniez.

### 3/ 3 DES EVENEMENTS FEDERATEURS

Les sociétaires actifs et groupes locaux de la Nef sont également à l'œuvre dans de nombreux événements fédérateurs, parmi lesquels les RandoNef et les Fest'Nef.

La première **RandoNef** a été organisée à l'initiative des sociétaires actifs d'Ile-de-France en 2006. L'événement a connu un tel engouement qu'il a été décliné dans d'autres régions. À pied dans Paris ou Grenoble, en vélo autour de Toulouse, les sociétaires déambulent à la rencontre de porteurs de projets financés par la Nef, dans le but de créer des liens entre entrepreneurs, sociétaires ou partenaires, et donner ainsi une réalité à la notion de lien défendue par la coopérative.

Les **Fest'Nef**, quant à eux, ont été lancés pour mettre en valeur l'activité de Finance Ethique au Service des Territoires. Des sociétaires bénévoles se mobilisent ainsi pour organiser des événements et faire connaître les initiatives locales dans leurs régions respectives. Au programme : débats, randonnées, pique-niques solidaires, dégustation de produits, spectacles de rue, et partage autour de valeurs et de projets à forte plus-value sociale et/ou environnementale.

**Qu'il s'agisse des RandoNef, des Fest'Nef ou encore des dizaines de réunions locales organisées chaque année sur les territoires, tous ces événements sont au cœur de l'actualité de la Nef. Ils contribuent au dynamisme de sa vie coopérative et ne pourraient se dérouler sans l'engagement de l'ensemble des membres de la coopérative, tous porteurs d'une volonté de changement sur l'organisation sociale et économique de notre monde. C'est pour cela qu'ils font le choix de s'engager dans le projet de la Nef.**

## 4 / DES ACTIVITES ENGAGEES POUR UNE ECONOMIE RESPONSABLE

La Nef refuse catégoriquement la spéculation financière et l'opacité des circuits financiers traditionnels. Elle considère que le **développement économique** doit être aussi **social et humain**. Légalement et juridiquement, rien ne différencie pourtant la Nef d'un autre établissement financier: c'est dans la philosophie développée au quotidien que s'affirme sa singularité.

### 4/ 1 UNE ÉPARGNE RESPONSABLE ET TRANSPARENTE .....

Au-delà de la contrainte que lui dicte son statut de société financière, la Nef a choisi de proposer une palette de produits répondant aux besoins essentiels dans une logique de sobriété et de simplicité pour ses épargnants : sont ainsi proposés des comptes à terme sur lesquels l'argent est immobilisé pour une durée de 25 mois à 10 ans, avec des taux de rémunération fonction de la durée d'immobilisation de l'argent.

« Notre politique commerciale fondée sur la sobriété et la simplicité vise avant tout à **répondre aux besoins et aux aspirations de l'épargnant** quelle que soit la somme qu'il dépose », observe Jean-Marc De Boni.

#### CHOISIR LE DOMAINE D'UTILISATION DE SON ÉPARGNE

La particularité des comptes d'épargne de la Nef réside dans la possibilité offerte à chacun d'exercer sa responsabilité sur son argent en choisissant, lors de l'ouverture d'un compte, le domaine d'utilisation de son épargne.

- **Secteur social** : insertion et logement, commerce équitable, tourisme rural, etc.
- **Secteur environnemental** : agriculture biologique ou bio-dynamique, filière bio, énergies renouvelables, éco-construction, transports doux, etc.
- **Secteur culturel** : formation, art et culture, etc.

#### Répartition sectorielle des prêts en 2014 :

- **32%** des prêts ont financé des initiatives intégrant une dimension "globale", à la fois environnementale et sociale.
- **59 %** ont financé des initiatives à fort impact environnemental ou social positif avéré,
- **10%** ont financé des initiatives à impact environnemental neutre ou faible mais à forte dimension sociale.

En matière d'épargne, les sociétaires ont la possibilité d'opter pour **quatre types de dépôts à terme**, tous labellisés par Finansol :

- **le Compte à Terme Nef** ;
- **le Compte épargne Insertion** : l'argent collecté sur ce compte est destiné au financement d'initiatives sociales ;
- **le Compte épargne Nature** : l'argent collecté sur ce compte est destiné au financement de projets dans le domaine de la préservation de l'environnement .

#### POUVOIR PARTAGER LA RÉMUNÉRATION DE SON ÉPARGNE

Au rendement financier, les épargnants de la Nef préfèrent la **plus-value écologique, sociale et/ou culturelle** des projets que leur épargne contribue à financer. Avec la garantie d'une parfaite transparence sur les prêts débloqués. Si dans le projet de la Nef le choix de l'utilisation de l'argent déposé par les épargnants est fondamental, il existe également un système de partage de la rémunération. Ainsi les épargnants ont aussi la possibilité de **choisir de faire don** de tout ou partie de leurs intérêts à des **structures partenaires** et donc de soutenir les actions qu'elles mènent en faveur de la personne et de l'environnement, en France ou dans les pays du Sud.

#### UNE COLLECTE D'ÉPARGNE EN FORTE CROISSANCE

En 2014, la collecte d'épargne a progressé de façon accru:

- + 4% pour les **comptes à terme** dont l'encours total a atteint 118 millions d'euros.
- + 21 % provenant des **Compte-chèques Nef** et **Livret Nef** dont l'encours total a atteint plus de 118 millions d'euros.



## 4/ 2 UNE ACTIVITE CREDIT POUR FINANCER DES PROJETS NOVATEURS ET RESPONSABLES

La Nef n'est pas un organisme de crédit classique. Son action s'inspire d'une vision résolument humaniste : elle place l'attention pour la personne humaine au centre des systèmes économiques et financiers, et se situe dans une perspective de transformation sociale.

Grâce à l'argent que lui confient les sociétaires et les épargnants, la Nef finance des projets dans les **secteurs environnemental, social et culturel**. Elle veille à écarter de son champ d'action tout projet qui porterait atteinte à la dignité humaine ou nuirait gravement à la qualité et à la durabilité de l'environnement.

Les crédits accordés aux demandeurs sont avant tout fondés sur la **confiance** entre le (ou les) porteur(s) de projet(s), et la Nef, au travers de ses représentants.

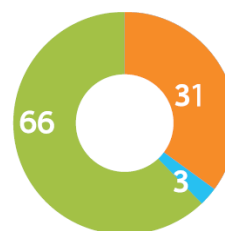
Le choix va ensuite s'établir en fonction de l'impact du projet sur l'environnement et la société, de la nature des relations humaines mises en œuvre, mais aussi de l'éthique du (ou des) entrepreneur(s). Les aspects économiques et financiers sont également étudiés.

« Nous effectuons un premier tri avec un regard éthique et notre sensibilité écologique sur le dossier qui nous est soumis. Puis le chargé de crédit réalise sur le dossier sélectionné une étude sur le niveau éthique, sur la viabilité dont les finances et le marketing, la faisabilité juridique, le potentiel du (ou des) porteur(s) du projet. Nous sommes bien entendu attentifs aux risques et cherchons des garanties. Soit sur le bien immobilier, soit par le biais de fonds de garantie soutenus par l'État comme Oséo, ou bien en demandant au créateur de constituer un cercle de caution dans son entourage » explique Étienne Javelle, Secrétaire Général de la Nef, en charge des engagements.

Le dossier de demande de crédit ainsi analysé passe ensuite par le **Comité des Engagements** qui se réunit une fois par semaine pour prendre les décisions définitives.

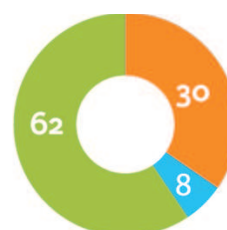
En **2014**, ce sont **312** nouveaux prêts qui ont été accordés pour **32 millions d'euros** et **239** débloqués pour un montant de **21 millions d'euros**.

Chaque année, dans un souci de transparence, la Nef édite la **liste des prêts débloqués** accompagnés des descriptions des projets financés et des principales caractéristiques des prêts. Cette démarche permet aux épargnants de savoir à quoi sert leur argent. Parallèlement, en acceptant la publication d'informations sur leurs prêts, les emprunteurs permettent aux épargnants de savoir où va leur argent et partagent leur engagement ainsi que le sens de leur action.



RÉPARTITION DES DÉBLOCAGES DES PRÊTS EN 2014  
(en pourcentage)

ÉCOLOGIE  
SOCIAL  
CULTUREL



SOUHAITS D'AFFECTATION DE L'ÉPARGNE EN 2014  
(en pourcentage)



La liste détaillée des projets financés en 2014 est téléchargeable sur le site Internet de la Nef ([www.lanef.com](http://www.lanef.com)).



## 4/ 3 DES PRODUITS FINANCIERS INNOVANTS

### Prêt de chez moi.coop

Dans la continuité de « Prêt de chez moi », plateforme lancée en région Rhône- Alpes en 2013 mettant en lien des professionnels ayant des besoins de financement compris entre 3 000 et 15 000 euros et des citoyens désireux de soutenir des projets locaux et respectueux de la personne et de son environnement, la Nef a testé en 2014 un déploiement national de son offre de finance participative. Ainsi la Nef a testé sa plateforme de dons avec la campagne de dons au profit du film *Libres!* de Jean-Paul et Béatrice Jaud qui a pu lever 180K€ en 10 semaines auprès de 2095 contributeurs.

➤ Pour en savoir plus : [www.prêt-de-chez-moi.coop](http://www.prêt-de-chez-moi.coop)



## 4/ 4 DE NOUVELLES SOLUTIONS TOUJOURS FINANCIÈRES ÉTHIQUES ET DURABLES

### FILIALES DE LA NEF

#### NEF Investissement (ex NCEM)

Est une filiale de la Nef créée en 2007 pour gérer des Fonds Communs de Placement à Risque réservés aux investisseurs qualifiés. Cette structure a été créée pour permettre des interventions en capital dans des entreprises travaillant dans les secteurs d'activité traditionnellement soutenus par la Nef.

NEF Investissement gère actuellement le Fonds Commun de Placement à Risque (FCPR) Sens qui capitalise 10 M€ (dont 2 M€ pour la Nef). Ce FCPR est actuellement intégralement investi et se trouve dans sa phase de gestion » constate Jean-Marc de Boni, Président du Directoire de la Nef. En 2014, NEF Investissement a engagé le développement de la future plateforme d'investissement de la Nef.

➤ Pour en savoir plus :

NEF Investissement

Immeuble Woopa

10 avenue des Canuts, 69120 Vaulx-en-Velin



#### Nef Gestion

Créée en 2010 à l'initiative de la Nef, Nef Gestion est actuellement détenue à parité entre la Nef et la Coopérative de finance éthique (Cfé) et opère sur trois métiers :



- Ingénierie financière : Permettre aux entrepreneurs et entreprises répondant aux critères de la Nef de créer les outils financiers nécessaires au développement de leur activité.
- Gestion de souscription et d'actionnariat : Assurer la réception des éléments de souscription (bulletins de souscription, justificatifs, fonds...), le suivi de l'actionnariat (cession, transferts, changements d'adresse...) et l'organisation d'Assemblées Générales.
- Gérance de Sociétés de Capital Risque : Etude de dossiers, investissement, suivi du portefeuille.

➤ Pour en savoir plus :

Nef Gestion

10 avenue des Canuts - 69 120 Vaulx-en-Velin

### ENTITÉS LIÉES À LA NEF

#### Cocagne Investissement SCA

Accompagnée par Nef Gestion, la Société en Commandite Cocagne, a pour objet de collecter l'épargne citoyenne pour financer les investissements fonciers et matériels des Jardins de Cocagne – jardins maraîchers d'insertion du Réseau Cocagne.

La Nef détient 50% des parts sociales de la Commanditée SAS Coop Cocagne, aux côtés de l'Association Réseau Cocagne.

➤ Pour en savoir plus :

Cocagne Investissement SCA

[www.reseaucocagne.asso.fr/](http://www.reseaucocagne.asso.fr/)



#### Foncière Terre de liens

La Foncière Terre de Liens, créée en 2007, outil d'investissement du mouvement Terre de Liens, a été co-créée par l'Association Nationale Terre de Liens et la Nef qui en assurent la gestion conjointe au travers d'une SARL Commanditée



co-détenue à 45 % par l'Association Nationale Terre de Liens, 45% par la Nef et 10% par M. Sjoerd Wartena (fondateur de Terre de Liens). Cette forme de gouvernance permet d'assurer la sécurité financière de la Foncière tout en permettant aux fondateurs de conserver le contrôle du projet initial et de ses valeurs fortes.

Quelques chiffres sur la Foncière Terre de Liens :

- Fonds sous gestion : 40,5 M€
- 2 300 hectares de terres dédiées à l'agriculture paysanne et bio
- 103 fermes acquises, 20 en cours d'acquisition

↳ Pour en savoir plus :

Terre de liens

10, rue Archinard 26400 Crest

[www.terredeliens.org](http://www.terredeliens.org)

### Énergie Partagée

Énergie Partagée Investissement est l'outil financier créé en 2010 par le mouvement Énergie Partagée pour collecter et investir l'épargne citoyenne dans les projets collectifs et locaux de transition énergétique.

Il est constitué sous forme d'une Société en Commandite par Actions (SCA) à capital variable dont le montant de l'action est fixé à 100 euros pour permettre à tous les citoyens de souscrire.

À ce jour, Énergie Partagée Investissement c'est :

- 7 M€ de capital
- 3620 actionnaires
- 13 investissements réalisés dont 6 parcs éoliens, 5 parcs photovoltaïques, 1 installation hydroélectrique, 1 installation bois énergie
- 20 projets en cours d'étude
- Une augmentation de capital de 3 M€ en cours.

↳ Pour en savoir plus :

Énergie Partagée

10 avenue des Canuts - 69 120 Vaulx-en-Velin

[www.energie-partagee.org](http://www.energie-partagee.org)



l'immeuble Woopa, abritant le siège de la Nef. La superficie des locaux gérés par Côté Marguerite est de 2 860 m² dont 1 620 M² occupés par la Nef, le reste étant loué à des tiers.

### TAMA

Première coopérative européenne de finance solidaire, TAMA a pour but d'investir en faveur de projets emblématiques de la transition citoyenne européenne. Créée en 2013 par Credal (Belgique), Hefboom (Belgique), FIARE (Espagne), OEKOGENO (Allemagne) et la Nef dans le cadre d'un appel à projet de la Commission Européenne, TAMA a commencé à investir en 2014 dans deux projets pour un total de 100 000 € à l'aide de fonds apportés par ses fondateurs.

↳ Pour en savoir plus :

TAMA

10 avenue des Canuts - 69 120 Vaulx-en-Velin



### SCI Côté Marguerite

La Nef détient 99,5 % du capital de la SCI Côté Marguerite dont l'objet est la gestion des baux locatifs de locaux situés dans

## 5 / QUELLES PERSPECTIVES POUR L'AVENIR ?



WOOPA, Un pôle de la coopération et de la finance éthique dans un bâtiment à énergie positive

### 5/ 1 HARMONISATION DE LA RÉGLEMENTATION BANCAIRE EUROPÉENNE

La mise en place, de la directive CRD IV (que nous pourrions résumer comme les décrets d'application pour l'Europe de la réglementation bancaire internationale « Bâle 3 »), accompagnée par l'avènement d'un régulateur européen supranational, doit permettre à La Nef d'être reconnue comme ce qu'elle devrait être depuis longtemps : une banque.

Cette directive se traduit effectivement par une harmonisation du statut des établissements financiers pour les classer en 2 familles : ceux qui reçoivent des dépôts remboursables du public (c'est le cas de La Nef au travers des plans et comptes à terme) et ceux qui n'en reçoivent pas. Ceux qui reçoivent des dépôts sont tout à fait logiquement contrôlés de la façon la plus stricte car ils doivent pourvoir rembourser ces dépôts. Alors que ceux qui n'en reçoivent pas, qui ne font que du crédit en se refinançant sur les marchés ou auprès de banques, seront exemptés d'un grand nombre d'obligations réglementaires. Et, évidemment, à égalité de devoirs égalité de droits. Exit donc l'exception française qui interdisait à un établissement régulé comme la Nef d'avoir les mêmes droits que les autres.

Ainsi, à compter du 01 janvier 2014 la Nef est sensée avoir la capacité réglementaire d'ouvrir et de gérer des comptes à vue (comptes chèques, livrets etc...) sans passer par un partenaire aussi vertueux soit-il. Cependant, la Nef reste encore limitée par son ancien agrément, qui malgré l'évolution de la réglementation, continue à s'appliquer à ses activités. Cette situation a donc amené la Nef à solliciter un élargissement de cet ancien agrément auprès de l'ACPR en septembre 2014.

Au-delà de comptes supplémentaires la Nef aura la possibilité de mettre en place de nouveaux services, directement issus de son expérience auprès de nos nombreux partenaires, comme la levée de fonds d'investissement ou de don, la mise en contact direct entre épargnants et emprunteurs en prolongeant et étendant l'expérience de « Prêt de chez moi » avec élargissant à l'investissement et au don.





## 5/ 2 NOUVELLE OFFRE COMMERCIALE

### DE NOUVEAUX OUTILS DE COMMUNICATION

La première étape consiste à affirmer l'identité de la Nef et faciliter l'accès à son offre pour ses sociétaires et clients ainsi que pour le grand public. Cela grâce à un site internet qui permet de découvrir la Nef, suivre son actualité, épargner ou emprunter plus facilement. Ce site est également un portail vers l'ensemble des offres de la Nef comme sa plateforme de finance participative. Le message et l'offre de la Nef se déclinent également au travers de l'ensemble de la documentation institutionnelle et commerciale qui est refondue.

### UNE NOUVELLE OFFRE SUR LES 3 ANS À VENIR POUR LES PARTICULIERS...

D'abord par l'évolution du dépôt à terme qui est revu afin de mieux répondre à aux besoins et renforcer la possibilité d'accompagner les porteurs de projet. Il conserve bien entendu ses qualités d'origine [orientation des fonds, soutien aux projets par la baisse du taux, dons]. Ensuite par les livrets Nef dont le déploiement se fera en deux phases. Une phase de préparation et de test et une phase de déploiement.

Afin de donner plus de force à cette nouvelle offre, la Nef complètera également ses solutions de finance participative en donnant la possibilité à ses sociétaires de s'engager auprès des porteurs de projet sous trois formes : l'investissement, le prêt et le don. Cela à partir d'un outil simple, accessible et permettant d'orienter directement ces différentes formes d'argent vers les projets de leur choix.

Enfin, un nouveau plan d'épargne sera proposé afin de constituer une épargne progressive.

### ET POUR LES PROFESSIONNELS

Un nouveau dépôt de court et moyen terme sera proposé afin de permettre un placement à la Nef pour une durée minimum d'un mois. Cette évolution répond à la demande des sociétaires personnes morales souhaitant introduire de la cohérence dans leurs placements. Enfin, une offre de crédit de court terme sera proposée afin de financer les besoins de trésorerie. Les comptes courants pour les professionnels et les particuliers étant la dernière étape de déploiement de cette offre à l'horizon de 2017.

## 5/ 2 DEPLOIEMENT DE LA NEF SUR LE TERRITOIRE

La Nef, dans sa quête perpétuelle d'une finance au service de projets porteurs de sens, a adapté le métier de banquier itinérant. L'idée est d'être au plus près des sociétaires et des prospects, afin de mieux répondre à leurs besoins. Et cette présence au territoire est vouée à se développer puisqu'en 2015 leur nombre va doubler, passant de trois à six banquiers itinérants sur toute la France.

## 6 / LA NEF EN CHIFFRES [ AU 31/ 12/ 2014 ]

### 6/ 1 RESULTAT DE L'EXERCICE 2014

Fin 2014, la Nef comptait **35 900** sociétaires, soit **2434** de plus qu'un an auparavant.

L'exercice 2014 a été satisfaisant, et ce malgré un contexte difficile.

- Au 31 décembre 2014, le niveau de fonds propres de la Nef s'élevait à près de 40M€.
- En 2014, l'encours collecté sur les dépôts à terme et plans d'épargne gérés directement par la Nef a progressé de 4 % pour atteindre 118 M€.

### 6/ 2 FOCUS SUR L'ACTIVITE DE PRET

- L'encours collecté sur les comptes courants et les livrets gérés par le Crédit Coopératif a augmenté de 21 %.
- Au 31 décembre, l'encours net total des prêts a progressé de 4% par rapport à 2013 pour se monter à 112M€
- Le Produit Net Bancaire (PNB) a lui aussi progressé par rapport à 2013, pour atteindre 7,9 M€ à la fin de l'année 2014.
- Le résultat brut d'exploitation est pour la quatrième année consécutive supérieur à 1M€.
- Le résultat net après impôts est ressorti à 510K€.



## 7/ TEMOIGNAGES

### 7/ 1 TEMOIGNAGE D'UNE SOCIETAIRE ACTIVE

#### ENTRETIEN AVEC CARMEN MARQUEZ, SOCIETAIRE ACTIVE DE LA NEF



Depuis plusieurs années j'évolue dans des associations d'économie sociale et solidaire, telles que le Système d'Échange Local, l'AMAP et j'essaie autant que possible de mettre l'humain au centre de mes préoccupations.

J'ai découvert La Nef lors d'un atelier présenté par le SEL. J'ai compris que l'argent pouvait servir à autre chose que la spéculation et appris que je pouvais aussi intervenir sur sa gestion.

J'ai rapidement voulu devenir sociétaire actif pour partager ces connaissances avec les personnes que je rencontre, pour leur expliquer les avantages d'une banque éthique au fonctionnement transparent. Être sociétaire actif à la Nef, c'est aussi participer à son développement.

### 7/ 2 TEMOIGNAGE D'EMPRUNTEUR

#### ENTRETIEN AVEC KEVIN GUILLERMIN, REPRESENTANT DE GRAP



##### Comment avez-vous connu la Nef ?

Beaucoup de membres de GRAP sont clients de la Nef à titre personnel.

##### Pourquoi avoir choisi la Nef comme partenaire financier ?

Nous sommes dans une recherche de la plus grande cohérence possible dans notre action : impact écologique de notre activité économique, redistribution des richesses créées, éthique dans les relations économiques. Cela s'incarne dans notre métier alimentaire (priorité aux produits biologiques et / ou locaux, diminution des emballages, réduction du nombre d'intermédiaires) mais aussi dans le choix de nos partenaires financiers. De ce

point de vue, le choix de travailler avec la Nef s'est fait de manière naturelle.

##### Qu'est-ce que vous attendez de la Nef ?

Nous attendons de la Nef qu'elle soit présente à nos côtés sur le long terme pour financer notre développement (stock, investissements...), dans les bons moments comme dans les moments difficiles !! Par ailleurs nous attendons de la Nef qu'elle fasse preuve de créativité et d'innovation pour apporter des réponses à des besoins qui ne sont actuellement pas satisfaits par les acteurs du financement classique (ex. mobilisation de fonds propres, financement de l'ingénierie de développement).

##### Comment se traduit votre engagement ?

L'engagement de GRAP se traduit de multiples manières :

- Les statuts : GRAP est une Société Coopérative d'Intérêt Collectif (SCIC), ce qui veut dire que les membres de GRAP se construisent au fil du temps un patrimoine collectif et non individuel.
- Le métier : les membres de GRAP, qu'ils gèrent des activités de négoce ou de transformation, ne travaillent qu'à partir de produits majoritairement bios et / ou locaux, privilégient le vrac pour réduire les déchets, refusent les OGM et les produits de synthèse.
- L'échelle des salaires : l'échelle entre le plus bas et le plus haut salaire est actuellement égale à 1,5 ; la charte de GRAP prévoit qu'elle ne peut pas dépasser 4.



## 7/ 3 TEMOIGNAGE D'UNE EPARGNANT

### ENTRETIEN AVEC SYLVAIN GODINOT, DIRECTEUR DE ALE

#### Comment avez-vous connu la Nef ?

Plusieurs salariés de l'Agence Locale de l'énergie de l'agglomération lyonnaise (ALE) étaient déjà sociétaires depuis longtemps ; et l'ALE a de forts liens avec HESPUL qui était hébergé dans le bâtiment de la NEF à Villeurbanne avant que nos 2 associations louent en commun leurs bureaux actuels.



#### Pourquoi avoir choisi la Nef comme partenaire financier ?

L'ALE gère ses réserves de trésorerie sur un livret association (équivalent du livret A). La nouvelle présidente de l'ALE a demandé si l'épargne de l'ALE était gérée de façon éthique.

Aller plus loin nous a semblé possible et souhaitable. Nous avons donc interrogé nos banques actuelles et la NEF, et nous avons retenu la NEF qui est la plus exigeante dans la finalité de sa gestion de prêts. De plus, la NEF est la banque de très loin la mieux notée sur les impacts climatiques (gaz à effet de serre) de son activité, et pour l'ALE, qui a pour objectif statutaire de les réduire, c'est un critère évident.

#### Qu'est-ce que vous attendez de la Nef ?

Nous n'attendons pas de plus-value de nos placements, juste une protection contre l'inflation et une utilisation de cet argent qui soit cohérente avec notre activité. Qu'à minima notre épargne ne travaille pas dans le sens contraire de nous, et si possible qu'il travaille dans le même !

#### Comment se traduit votre engagement ?

L'équipe de l'ALE se reconnaît dans les notions d'intérêt général, d'alternatives écologiques et sociales, même si la structure ne se définit pas comme militante. Notre conseil d'administration est constitué d'acteurs diversifiés de l'agglomération, dans une volonté de dialogue des parties prenantes. Au quotidien, l'ALE remplit des missions d'animateur territorial sur l'énergie et de conseil technique et méthodologique. Nous sommes Espace info énergie, donc conseillons les particuliers et copropriétés sur les travaux d'énergie dans leur logement ; j'invite au passage les lecteurs à accéder à ce service national public et gratuit :

[Renovation-info-service.gouv.fr](https://renovation-info-service.gouv.fr) ou 0810.140.240

Parmi les actualités 2015, nous appuyons la métropole de Lyon qui a lancé une plateforme de rénovation énergétique des logements privés. Et nous allons soutenir une association citoyenne de toits photovoltaïques qui vise une quinzaine de toitures publiques, comme des collèges et écoles.

En résumé, nous cherchons à faire avancer la transition énergétique, concrètement et avec tous, dans le territoire de la métropole lyonnaise.

# ANNEXES





# La Charte de la Nef

---

## Préambule

En raison de l'interdépendance de tous ses acteurs, l'économie est le domaine d'activité humaine où devrait s'exercer la fraternité (au sens de coopération et de solidarité) pour éviter que ce soit naturellement une sorte de guerre qui s'y impose. Inspirés par cette observation et par la tradition de l'économie sociale\*, les fondateurs de la Nef (Nouvelle Économie Fraternelle), d'abord dans le cadre d'une association (1979), puis dans celui de la Société Financière Coopérative de la Nef (1988), se sont donnés pour but de contribuer à la naissance et au développement d'initiatives culturelles, sociales et économiques utiles pour la société. Ils ont choisi de le faire en s'exerçant eux-mêmes à une coopération fondée en particulier sur la mobilisation et la circulation de l'argent dans des conditions de complète transparence. Ils ont défini ainsi l'objet de la Société Financière (article 2 des statuts) :

**« La Société Financière a pour objet d'organiser et de développer dans un esprit de fraternité et à des fins d'utilité sociale les relations entre les membres, personnes physiques ou morales, en rendant plus consciente la circulation de l'argent, notamment par la gestion de leur épargne, et le moyen de prêts-relais, prêts à court, moyen et long terme, prises de participation et cautionnements ».**

Aujourd'hui, tous les sociétaires de la Nef, les porteurs de capital, les membres du personnel de l'entreprise, les déposants, les emprunteurs et les cautions forment une communauté ouverte. Chacun s'y engage et agit en vue d'apprendre à réaliser avec les autres l'objet de la Société.

\* « Les fondements d'une banque solidaire d'après l'expérience de la Nef » par Henry Nouyrit et Jean Pierre Bideau (1994). [document disponible sur simple demande écrite à la Nef et accessible sur [www.lanef.com](http://www.lanef.com)]



## Les valeurs fondatrices

### La liberté d'esprit et l'égard pour la personne humaine

Tout choix de nature religieuse, philosophique ou politique relève de la stricte liberté individuelle. La Nef respecte cette liberté entre ses membres, ce qui implique naturellement le respect de la diversité de leurs opinions et de leurs engagements. Néanmoins, les sociétaires se reconnaissent dans un certain nombre de valeurs de caractère humaniste qui inspirent la présente charte. Chaque personne est reconnue pour sa richesse d'expérience, d'espoir et de potentialités, exprimant des intentions et des besoins. L'égard pour la personne humaine et l'attention qu'on lui porte sont, dans la culture de la Nef, le premier pas de la relation.

### L'argent qui relie les personnes

L'action de nature bancaire de la Nef vise à ce que l'argent relie visiblement les personnes qui a un moment donné, en disposent sous forme d'épargne ou de capital et celles qui, à un moment donné, en manquent pour réaliser leur projet. La Nef veut que ce lien, par la conscience de sa valeur et par la responsabilité qu'il entraîne, soit le facteur déterminant d'une architecture sociale saine et solidaire. Des liens analogues de responsabilité et de solidarité sont établis lors de la constitution de cercles de personnes qui accompagnent l'emprunteur et lui apportent leur caution.

### Les crédits et la responsabilité sociale

La Nef n'a pas pour objet l'enrichissement personnel. Les fonds déposés à la Nef sont utilisés pour consentir des crédits à des projets réellement utiles qui contribuent à un développement économique durable, dans un esprit de solidarité, dans les domaines culturel, écologique et social. En cas d'excédent de ressources par rapport à la masse des crédits distribués et après avoir fait tout son possible pour augmenter le volume des prêts, la Nef recourt à des placements de trésorerie. Elle veille à ce que ceux-ci soient compatibles avec ses valeurs.

### La circulation transparente de l'argent

Chaque sociétaire de la Nef doit "voir" où va son argent, chaque emprunteur doit savoir d'où vient l'argent qu'on lui prête. Les ressources de la Nef proviennent en totalité de l'épargne et du capital de ses membres sans aucun recours aux marchés financiers. Comme toute société coopérative, la Nef se conforme aux obligations statutaires de communication de ses comptes à ses sociétaires, mais elle va au-delà en publiant chaque année la liste complète des prêts qu'elle a accordés, avec les noms des bénéficiaires, la raison de l'intervention, le montant et la durée. Les sociétaires peuvent ainsi vérifier l'adéquation entre les intentions exprimées et les réalisations.

### Le professionnalisme

La Nef se conforme pleinement aux exigences des règles et obligations de la profession. Elle doit, en particulier, satisfaire aux recommandations résultant des contrôles effectués par la Banque de France et par l'organisme auquel elle est affiliée. Son équipe dirigeante et son conseil sont soucieux de tisser des liens de coopération avec des institutions et des réseaux dont les compétences sont complémentaires de la sienne, dans le domaine bancaire ainsi que dans le conseil, la garantie, le capital-risque, l'assurance. La Nef coopère aussi avec des organismes bancaires ayant des finalités analogues aux siennes dans plusieurs pays d'Europe.

### La cohérence entre les valeurs et la culture d'entreprise

Les valeurs qui inspirent l'action de la Nef sont cultivées dans l'entreprise. L'aptitude à rendre ces valeurs perceptibles et opérantes repose en effet sur leur exercice interne : respect mutuel des personnes salariées, transparence dans les missions et les rémunérations, culture de la responsabilité à l'égard de l'oeuvre commune, solidarité pratique dans le travail et solidarité en regard des conditions de vie de chacun.



## Les moyens d'actions

### Le capital

Il est l'expression concrète de la participation des sociétaires à la construction, à la croissance et au risque de l'institution; il est dans sa nature d'être immobilisé assez longtemps. Il n'a pas été souscrit dans le but de recevoir des dividendes. Cependant, il n'est pas exclu d'attribuer un intérêt modeste aux porteurs de capital si les résultats dégagés ont d'abord permis de constituer les réserves et provisions nécessaires et de rémunérer l'épargne tout en faisant bénéficier les emprunteurs de taux d'intérêt modérés. Les souscripteurs du capital, en permettant à la Nef d'exister et de réaliser son activité bancaire dans un esprit de partage, accomplissent un acte véritable de coopération.

### L'épargne

L'épargne est la manifestation de la volonté des titulaires de comptes à terme, de livrets et de comptes-chèques de participer effectivement par cet argent, qui émane de leur propre destin, à la réalisation de projets qui vont marquer d'autres destins. Il est légitime que les épargnants expriment leurs intentions en ce qui concerne l'usage qui sera fait de leur épargne, tout en laissant à la Nef la marge de manoeuvre indispensable à sa mission médiatrice. Le niveau du taux d'intérêt de l'argent déposé dans les comptes à terme est fixé par les épargnants eux-mêmes (dans la limite du maximum compatible avec la bonne gestion de l'institution) ; ils arbitrent entre leurs propres besoins et l'avantage qu'ils veulent procurer aux emprunteurs. L'esprit de solidarité trouve là aussi son expression. L'épargne ne court pas de risque, son intégrité est protégée par la prudence de la gestion de la Société financière et, en dernier recours, par le dispositif réglementaire de sécurité interbancaire.

### Les prêts

Les prêts constituent, d'une part, l'aboutissement d'un cheminement : rencontres personnalisées de la Nef avec le demandeur permettant d'apprécier sa personnalité et ses motivations; examen éthique, technique et financier du projet pouvant donner lieu à des ajustements ; rassemblement des éléments de la garantie, souscription au capital de la Nef .... D'autre part, les prêts sont le viatique pour un voyage plus ou moins long durant lequel l'emprunteur, quels que soient les imprévus et les vicissitudes de l'entreprise, doit se sentir pleinement "relié" à la Nef et conscient d'appartenir à une communauté qui lui fait confiance.

### La garantie

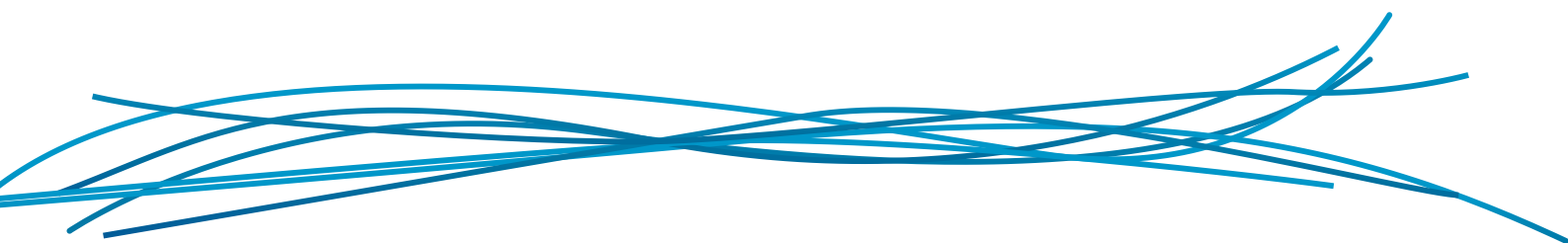
La garantie exprime le fait que tout prêt comporte des risques et que la communauté que constitue la Nef ne peut en aucune façon supporter l'addition des risques liés aux nombreux prêts accordés. Ainsi, la garantie de chaque prêt fera-t-elle l'objet d'un dispositif spécifique mettant en oeuvre, en fonction de la nature des risques, la gamme des garanties publiques et privées existantes ou à imaginer. La Nef marque sa préférence pour que ce soit à chaque fois une petite communauté humaine consciente et fraternelle qui assure un accompagnement du projet et, en tant que de besoin, la couverture du risque. Cette forme de garantie peut cependant être complétée dans certains cas par des fonds de garantie spécialisés ou bien par des garanties dites "réelles" telles que des hypothèques. Mais même dans ce dernier cas, la présence d'un cercle de personnes entourant l'emprunteur et signant des cautions limitées à une fraction de la somme empruntée forme le ciment de la construction sociale que constitue pour la Nef toute décision de prêt.

### Le don

C'est la forme que peut prendre l'argent quand il est "libéré" du cycle économique afin qu'il permette l'accomplissement d'actes qui ne relèvent pas de l'économie mais sont, par exemple, de nature éducative ou culturelle. C'est ainsi par le don principalement (mais aussi par le bénévolat) que l'on peut supporter certains coûts engendrés par l'accompagnement des créateurs de petites entreprises ou de porteurs d'initiatives diverses. Le don est donc très complémentaire du crédit. Le renoncement par les sociétaires de la Nef à la rémunération de leur capital et de leur épargne (soit qu'ils acceptent de ne pas recevoir de dividende ou d'intérêt, soit qu'ils offrent une partie de ceux-ci à des associations) constitue une contribution très importante à la réalisation des buts de la Nef.

## Pour référence

Le texte de la présente charte doit être considéré comme l'expression des intentions éthiques et de l'expérience pratique des personnes qui ont fait de la Nef ce qu'elle est devenue. Dans le souci de la clarté et de la continuité, ce texte veut constituer une référence pour toute personne désireuse d'agir dans la Nef.



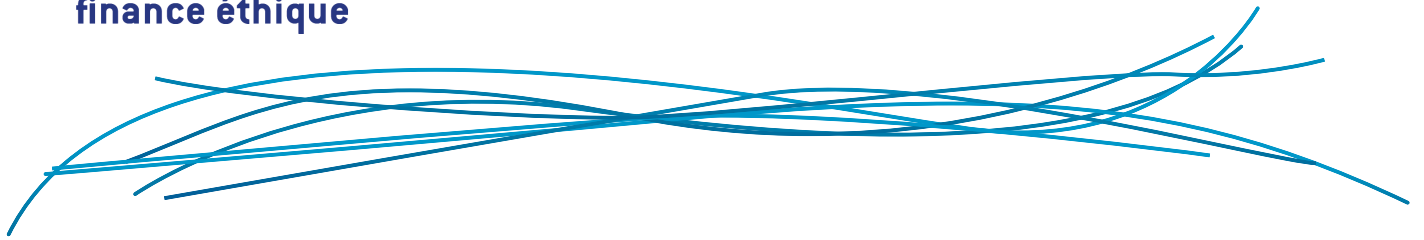
### Contact :

Société financière de la Nef  
Immeuble Woopa  
8 avenue des Canuts - CS 60032  
69517 Vaulx - en - Velin Cedex

courriel : [lanef@lanef.com](mailto:lanef@lanef.com)  
[www.lanef.com](http://www.lanef.com)

Retrouvez-nous aussi sur Facebook et Twitter

La Société financière de la Nef est une société anonyme coopérative à capital variable, à directoire et conseil de surveillance, agréée par la Banque de France. RC Lyon B 339 799 116 / NAF 6492 Z / ORIAS 09050786 / Siège social: Immeuble Woopa – 8 avenue des Canuts – CS 60032 – 69517 Vaulx-en-Velin Cedex / Associé au groupe Crédit Coopératif / Agréée « entreprise solidaire »



# Manifeste pour une Banque Ethique

.....

## Préambule

L'argent, qui devrait être l'outil du développement humain, est devenu l'objectif premier de l'économie au risque de faire perdre tout sens aux activités économiques. Dans les pays riches comme dans les pays émergents, le développement économique a certes permis une augmentation du niveau de vie, mais au détriment de la qualité des relations humaines et, paradoxalement, de la satisfaction des individus. Le chômage, la précarité et les inégalités se sont multipliés. En fait, l'économie ayant pris le devant sur les autres sphères d'activité, l'homme est devenu trop souvent un instrument au service des lois du marché.

La pollution de notre environnement et l'épuisement des réserves de ressources naturelles (notamment les énergies), avant même que l'ensemble des populations de la Terre aient pu y avoir accès, rendent urgent l'investissement dans des pratiques et des technologies propres et durables, au Nord comme au Sud. A cette situation doit s'opposer sans cesse une résistance constructive et énergique. Parallèlement à la lente réaction des institutions publiques et des entreprises sur ces sujets, la société civile, s'inspirant des principes de coopération, de fraternité et de durabilité (solidarité entre générations), est devenue la source d'une multitude d'initiatives à fort impact social et environnemental.

.....

# Intentions

Comme l'ont voulu et le vivent aujourd'hui ses fondateurs, la Nef, se propose de promouvoir un nouveau mode de relations économiques (en particulier financières) au sein de la société, en donnant une place prépondérante à l'éthique, à l'exercice de la responsabilité et à l'intérêt pour l'autre. C'est un véritable défi qu'elle se pose ainsi : centrer l'économie sur l'être et non sur l'avoir. Il s'agit de donner la parole à tous et notamment aux plus pauvres. Il s'agit de ne plus céder à l'image d'une société où chacun lutte contre l'autre pour sa propre survie, et de donner libre cours aux forces de justice et de fraternité présentes en chaque être humain. La Nef, a été créée et est gérée par des personnes et des organisations qui veulent agir au sein de la société pour que l'argent relie les hommes.

La Nef, banque éthique, c'est :

## La transformation du rapport social à l'argent

- Accompagner une transformation sociale non-violente en vue du développement de l'être humain, ainsi que de la protection et de la régénération des biens communs dans une société juste, aussi bien dans les pays du Nord que dans les pays du Sud. Chaque personne doit trouver dans cette société de quoi satisfaire ses besoins fondamentaux et pouvoir développer pleinement ses propres capacités.
- Rechercher cette transformation par l'exercice de la responsabilité des personnes et des organisations dans les échanges d'argent. Ses fondateurs ont en effet constaté que ce changement d'attitude par rapport à l'argent a, lorsqu'il se généralise, un fort potentiel de transformation sociale. En pratiquant la finance éthique, nous n'agissons pas seulement pour ses propres intérêts mais aussi consciemment pour ceux d'autres personnes.
- Être un laboratoire « de réinvention de la richesse », où l'on expérimente l'intégration de valeurs marchandes et non-marchandes (gratuité, solidarité, attention à l'autre, bénévolat, qualité de vie, respect de l'environnement, prise en compte de coûts masqués, etc.).

## La transparence et l'éthique

- Pratiquer la transparence dans tous les processus bancaires, dans la circulation de l'argent et surtout dans son emploi. Il s'agit ainsi de donner à toutes les parties prenantes les informations nécessaires pour qu'elles puissent former leur propre jugement éthique et jouer leur rôle respectif de façon responsable.
- Agir en ayant conscience des conséquences non-économiques de toute action économique. Faire en sorte que la richesse produite par la possession et l'échange d'argent soit la conséquence d'activités orientées vers l'intérêt commun et non vers des intérêts particuliers.
- Considérer, avec les épargnants, que l'argent déposé en attente d'utilisation doit être géré comme un bien commun, permettant à chaque être humain de cultiver ses propres capacités et d'assumer ses responsabilités en s'insérant dans la vie économique.

## Un mode de gouvernance

- Offrir un système de gouvernance participative sur la base de l'esprit coopératif en impliquant le plus grand nombre de personnes (épargnants, emprunteurs, dirigeants, salarié(e)s, etc.) et d'organisations concernées, notamment les institutions financières.
- Favoriser la participation et la responsabilité personnelle dans le fonctionnement de la banque par la pratique de la transparence institutionnelle.
- Respecter la liberté de choix de nature religieuse, philosophique ou politique de chaque individu et donc la diversité de ses opinions et engagements au sein des valeurs qui inspirent le présent manifeste.



## Des modes d'action

- Coopérer avec les réseaux économiques et financiers (production de richesses, épargne, production de biens et de services, crédits) au service de l'économie réelle plutôt que de l'activité spéculative.
- Être un acteur autonome et significatif du système bancaire, tant sur le plan économique que sur le plan social, tout en favorisant la sobriété et l'efficacité.
- Accorder des crédits aux projets porteurs de valeurs de respect de l'homme et de l'environnement. Offrir à ses sociétaires et clients les meilleurs produits et services financiers possibles au service des valeurs communes, dans la limite des ressources de la banque et selon des priorités définies dans un processus permanent de concertation et de médiation. Mettre ainsi en place les conditions pour que la banque éthique puisse gagner la confiance et devenir la banque de référence de ses sociétaires et clients.
- Gérer l'épargne comme un bien commun et donc accueillir avec respect et attention toutes les demandes de crédit tout en assumant pleinement la responsabilité d'un éventuel refus de crédit. En ce dernier cas, écouter, dialoguer, chercher, avec l'aide de la société civile à recréer des conditions rendant possible l'accès au crédit (accompagnement, garanties, etc.) fondée sur une vie coopérative.
- S'engager à ce que la banque dans son ensemble se développe de manière cohérente par rapport aux valeurs exprimées dans le manifeste, grâce à l'engagement de toutes les personnes concernées d'assumer leurs responsabilités.
- Être une institution ouverte à ceux ou celles qui, partageant ses valeurs, souhaitent se joindre à elle.
- Développer un processus de concertation entre les différents acteurs concernés pour équilibrer la prise en compte de leurs demandes respectives (par exemple, dans la relation entre la collecte d'épargne et son utilisation).

.....



# Définition des mots clés

## **Biens communs**

Un bien commun est quelque chose de matériel ou d'immatériel que nous recevons gratuitement et que nous devons retransmettre si possible enrichi aux générations suivantes. L'air, l'eau, la terre, la diversité des semences, etc. sont de tels biens communs matériels; les connaissances, les droits de l'homme et de la femme, les savoir-faire sont des biens communs immatériels. Les biens communs demandent beaucoup de soins pour être protégés et régénérés. La prise de conscience de la dégradation des biens communs naturels a conduit à la révolution écologique. Lorsque les biens communs sont menacés, il appartient aux citoyens conscients de leur importance de se mettre en mouvement pour alerter la société et organiser leur protection avec l'aide d'organisations et éventuellement des pouvoirs publics lorsque cette prise de conscience atteint la sphère publique.

## **Économie réelle**

La circulation d'argent peut concerner soit une opération économique réelle [achat, investissement, prise de participation dans une entreprise...], soit une opération virtuelle [échange de valeurs financières pour optimiser la relation profit-risque-liquidité].

## **Gouvernance participative**

La gouvernance participative englobe et dépasse la tradition coopérative. L'assemblée générale donne une voix à chaque personne quelle que soit sa contribution financière. Elle donne régulièrement la parole aux sociétaires et donne au niveau local la capacité de traiter tout ce qui peut l'être à ce niveau en développant une vie coopérative locale.

## **Intérêt commun**

L'intérêt commun est l'objectif que chaque citoyen devrait viser dans la pratique de ses propres responsabilités au sein de la sphère publique, en s'efforçant d'atteindre dans cette sphère des accords équitables et honnêtes. Ainsi, l'idée d'intérêt commun se rapporte en dernier ressort à la justice et implique une série de conditions pour pouvoir s'accomplir dans notre société: engagement civique et participation.

## **Finance éthique**

La définition de la finance éthique est donnée par l'ensemble du manifeste. Il ne devrait pas y avoir de raison de parler de finance éthique en soi, car l'activité financière dans son ensemble devrait être par elle-même éthique. La finance éthique existe et n'arrête pas de se développer dans le monde entier. Mais, attention, il existe une autre donnée : beaucoup d'institutions tentent d'offrir des produits financiers dits «éthiques», mais seulement pour conquérir de nouveaux marchés... Nombre de personnes tendent à confondre tout cela. Elles pensent bien agir sans vraiment le vivre comme un geste normal correspondant à un objectif idéal bien défini en vue de modifier des situations économiques discutables. D'où la nécessité de la définition claire, cohérente et partagée de la finance éthique telle qu'elle est donnée dans ce manifeste. Mais il faut être conscient que, comme il n'existe aucune définition juridique dans la loi de nos différents pays, ce terme d'éthique peut être utilisé sans restriction par quiconque.

## **Sobriété**

La sobriété est un art de vivre et de résister à ce qui pousse à la consommation.

## **Éthique**

Il est important de noter que le mot éthique se rapporte au fait que chaque être humain a pour vocation d'être une instance de jugement de valeur sur les actions qu'il réalise ou que l'on réalise en son nom. Le jugement éthique est par nature individuel tout en puisant ses inspirations dans un corpus de valeurs reconnues collectivement. Aucune organisation ne peut en elle-même être éthique sinon par le jugement de ceux ou celles qui en assument le fonctionnement. Ainsi, une organisation ne peut porter le qualificatif d'éthique que si elle pratique systématiquement une transparence active, en partant de la mise à disposition des informations choisies pour leur pertinence.



Société financière de la Nef  
Immeuble Woopa  
8 avenue des Canuts - CS 60032  
69517 Vaulx - en - Velin Cedex

Tél : 04.72.69.08.60  
courriel : [lanef@lanef.com](mailto:lanef@lanef.com)  
[www.lanef.com](http://www.lanef.com)

Retrouvez-nous aussi sur Facebook et Twitter



## NOTES



Pour tout renseignement :

Société financière de la Nef  
Immeuble Woopa  
8 avenue des Canuts  
CS 60032  
69517 Vaulx-en-Velin Cedex  
courriel : [lanef@lanef.com](mailto:lanef@lanef.com)  
site Internet : [www.lanef.com](http://www.lanef.com)

...➤ Contact Presse :

Société financière de la Nef  
Immeuble Woopa  
8 avenue des Canuts  
CS 60032  
69517 Vaulx-en-Velin Cedex  
tél. : 04 72 69 08 64  
courriel : [communication@lanef.com](mailto:communication@lanef.com)  
site Internet : [www.lanef.com/corporate/espacemedias.php](http://www.lanef.com/corporate/espacemedias.php)



**la Nef**  
finance éthique